

PLANO DE ENFRENTAMENTO COVID-19



PRESIDENTE EPITÁCIO – SP

CASSIA REGINA ZAFFANNI FURLAN
Prefeita Municipal

MARCIRIO AGUSTINHO VERA ROLIM
Secretário Municipal de Saúde

Secretaria Municipal de Saúde de Presidente Epitácio - SP

LISTAGEM DE COMPONENTES

INSTITUIÇÃO	CATEGORIA	NOME
Prefeitura Municipal	Prefeita	Cassia Regina Zaffani Furlan
Prefeitura Municipal	Vice Prefeito	Jose Carlos Botelho Tedesco
Secretaria de Saúde	Secretário Municipal de Saúde	Marcirio Agostinho vera Rolim
Secretaria de Educação e Cultura	Secretário Municipal de Educação e Cultura	Leonardo Menezes Trombeta
Secretaria de Assistência Social	Secretário da Assistência Social	Dulce Mara Rizzatto Menezes
Secretaria de Negócios Jurídicos	Secretário da Procuradoria Jurídica	Franklin Villalba Ribeiro
Secretaria de Administração	Secretário Municipal de Administração	Bruno Cesar dos Santos Ramos
Secretaria de Agricultura, Pecuária e Rel. Agrárias	Secretário Municipal de Agricultura	Marlan Nunes Narezzi
Secretaria de Economia Planejamento e Meio Ambiente	Secretario Municipal de Economia Planejamento e Meio Ambiente	Felipe Domenice
Secretaria de Finanças	Secretario Municipal de Finanças	Marcos Jundi Ota
Secretaria de Obras, Habitação e Infra Estrutura	Secretario Municipal de Obras Habitação e Infra Estrutura	Jose Francisco dos Santos
Secretaria de Turismo e Cultura	Secretario Municipal de Turismo e Cultura	Frank Celestino de Oliveira
Gabinete Municipal	Secretário de Gabinete	Cledmilson Ribeiro Novais
Secretaria de Saúde	Coordenadora Atenção Básica	Claudia de Melo Xavier
Vigilância Epidemiológica	Responsável Técnica da Vigilância Epidemiológica	Kainara Francine Duarte Alves Pesqueira
Vigilância Sanitária	Responsável pela Vigilância Sanitária	Flavio do Nascimento
Santa Casa	Administrador Hospitalar	Miqueias Alves de Oliveira
Santa Casa	Interventor	Eder Torres de Oliveira

ÍNDICE

1. DADOS GERAIS.....	04
2. INTRODUÇÃO.....	05
2.1 Definição de Casos.....	06
3. ESTRATÉGIAS PROGRAMADAS E IMPLEMENTADAS NO MUNICÍPIO.....	07
3.1 Estratégia de Saúde da Família – ESF’S	07
3.2 Unidade Básica de Saúde – UBS	08
4. AÇÕES DESENVOLVIDAS PARA O ENFRENTAMENTO DO COVID-19.....	08
4.1 Primeira Fase.....	08
4.2 Segunda Fase	10
4.3 Terceira Fase	11
5. ANEXOS.....	13
5.1 Fluxograma municipal de atendimento ao paciente de suspeito de COVID-19	13
5.2 Telefones úteis para o enfrentamento do COVID-19.....	14
6. REFERÊNCIAS BIBLIOGRÁFICAS.....	15

1. DADOS GERAIS

Nome: Prefeitura Municipal de Presidente Epitácio

Endereço: Praça Almirante Tamandaré, nº 16-19

CEP: 19.470-000

CNPJ: 55.293.427/0001-17

Prefeita Municipal: Cassia Regina Zaffani Furlan

Órgão Gestor: Secretaria Municipal de Saúde

Secretário Municipal de Saúde: Marcirio Agostinho Vera Rolim

Endereço: Rua São Paulo, nº 1-25

Telefone: (018) 3281-2211 – 3281-1811

Tipo de gestão: Plena de Atenção Básica Ampliada

E-mail: saúde@presidenteepitacio.sp.gov.br

População IBGE 2019: 44.200

Número de imóveis existentes na área urbana: 18465

Unidades Básicas de Saúde: 01

Estratégia de Saúde da Família: 10

Hospital: 01 Santa Casa de Misericórdia

2. INTRODUÇÃO

Em 31 de dezembro de 2019, a Organização Mundial da Saúde (OMS) foi informada sobre casos de pneumonia de etiologia desconhecida detectados na cidade de Wuhan, na Província de Hubei, parte central da China. Os primeiros pacientes eram comerciantes ou fornecedores de um mercado de frutos do mar e outras espécies de animais silvestres e domésticos, sugerindo que a disseminação ocorreu de animais para pessoas. No entanto, um número crescente de pacientes supostamente não teve exposição ao mercado de animais, indicando também a ocorrência de disseminação de pessoa para pessoa. Em 09 de janeiro, autoridades chinesas identificaram um novo tipo de coronavírus como agente responsável por estes casos de pneumonia, sendo designado como Novo Coronavírus (2019-nCoV), que foi, posteriormente, denominado pela OMS como COVID-19. Este vírus, em humanos, pode causar doenças respiratórias como um resfriado comum até quadros mais graves de pneumonia. Os principais sintomas observados são febre, tosse e dificuldade respiratória. Em alguns pacientes a febre pode não estar presente, como por exemplo, idosos e pessoas imunodeprimidas. O período médio de incubação da infecção é de 5.2 dias, podendo chegar até 12.5 dias. Acredita-se que o novo Coronavírus pode ser transmitido, principalmente pelas gotículas respiratórias por meio da tosse, espirros e contato com superfícies e objetos contaminados com o vírus, como ocorre com outros vírus respiratórios. O período de transmissão é, em média, sete dias após o início dos sintomas. Entretanto, novos estudos sugerem que a transmissão pode acontecer mesmo antes do aparecimento dos sintomas, mas ainda não se sabe quantos dias antes já ocorre esta transmissão. Não há um tratamento específico para infecções por este vírus, no momento. Medicamentos antivirais estão sendo testados para encontrar um tratamento eficaz contra o Novo Coronavírus. Atualmente, não existe vacina para prevenir a infecção. Em 30 de janeiro de 2020, a OMS declarou que o surto do novo Coronavírus (2019- nCoV) constituía uma Emergência de Saúde Pública de Importância Internacional (ESPII). Essa decisão aprimorou a coordenação, a cooperação e a solidariedade global para interromper a propagação do vírus.

Em 3 de fevereiro de 2020, o Ministério da Saúde declarou Emergência de Saúde Pública de Importância Nacional (ESPIN) em decorrência da infecção humana pelo novo Coronavírus (COVID-19), por meio da Portaria MS nº 188, e conforme Decreto nº 7.616, de 17 de novembro de 2011. O Brasil adota a ferramenta de classificação de emergência em três níveis de resposta: Alerta, Perigo Iminente e Emergência em Saúde Pública, seguindo a mesma linha utilizada globalmente na preparação e resposta em todo o mundo. Deste modo, recomenda-se que as

Secretarias de Saúde dos Municípios, Estados e Governo Federal, bem como serviços de saúde pública ou privada, agências, empresas tomem nota desta ferramenta na elaboração do Plano de Contingência e Medidas de Resposta. Toda medida deve ser proporcional e restrita aos riscos vigentes. Portanto, neste plano, serão definidas as responsabilidades da esfera municipal e estabelecida uma organização necessária, de modo a atender a situações de emergência relacionadas à circulação do vírus na cidade de Presidente Epitácio. Visando integralidade das ações na prevenção e monitoramento da doença, bem como na assistência à saúde população, de acordo com a situação epidemiológica e o nível de resposta. As ações a serem implantadas devem promover a assistência adequada ao paciente, vigilância epidemiológica sensível e oportuna, bem como ações de comunicação. Este Plano de Contingência está sujeito a ajustes decorrentes da sua utilização prática e das modificações do cenário epidemiológico brasileiro, de acordo com as orientações do Ministério da Saúde.

2.1 Definição de Casos

Diante da confirmação de caso do coronavírus no Brasil e considerando a dispersão do vírus no mundo. A Secretaria de Vigilância em Saúde do Ministério da Saúde informa que a partir de 01 de março de 2020, passa a vigorar as seguintes definições operacionais para a saúde pública nacional.

CASO SUSPEITO DE DOENÇA PELO CORONAVÍRUS 2019 (COVID-19).

Situação 1: Febre E pelo menos um sinal ou sintoma respiratório (tosse, dificuldade para respirar, batimento das asas nasais entre outros) E histórico de viagem para área com transmissão local, de acordo com a OMS, nos últimos 14 dias anteriores ao aparecimento dos sinais ou sintomas;

Situação 2: Febre E pelo menos um sinal ou sintoma respiratório (tosse, dificuldade para respirar, batimento das asas nasais entre outros) E histórico de contato próximo de caso suspeito para o coronavírus (COVID-19), nos últimos 14 dias anteriores ao aparecimento dos sinais ou sintomas.

PROVÁVEL CASO DE DOENÇA PELO CORONAVÍRUS 2019 (COVID-19)

Contato próximo domiciliar de caso confirmado laboratorial, que apresentar febre E/OU qualquer sintoma respiratório, dentro de 14 dias após o último contato com o paciente.

CONFIRMADO DE DOENÇA PELO CORONAVÍRUS 2019 (COVID-19).

- A.** Critério Laboratorial: Resultado positivo em RT-PCR, pelo protocolo Charité para pacientes graves e internados.
- B.** Os casos de Síndrome Gripal são avaliados conforme sinais e sintomas na atenção primária a saúde e o diagnóstico sindrômico realizado conforme a avaliação clínico epidemiológico e exame físico.

3. ESTRATÉGIAS PROGRAMADAS E IMPLEMENTADAS NO MUNICÍPIO

3.1 Estratégia de Saúde da Família Saúde – ESFs

Todas as estratégias de saúde da família estão realizando atendimento por livre demanda, para não aumentar o fluxo nas unidades e dar preferência para todos os casos que apresente os seguintes sintomas: febre, tosse e dificuldade em respirar. Os pacientes que apresentem tais sintomas recebem máscara cirúrgica já no primeiro contato e ficam em local separado dos demais para serem atendidos. Será reavaliado o fluxo existente nas unidades favorecendo a atendimento em local isolado para pacientes sintomáticos de síndrome gripal.

As ações educativas para grupos de hipertensos, diabéticos, atividades físicas, foram suspensas, evitando assim a aglomeração de pessoas. As receitas de uso contínuo dos pacientes estão sendo entregues para um período de 180 dias sendo retirados na farmácia municipal a cada 90 dias. A equipe organizou o fluxo de solicitação, por via telefone e alguns casos presencialmente. A rotina de atendimento para pacientes hipertensos, diabéticos, puericultura, gestantes estão mantidas com um fluxo organizado conforme o horário de agendamento.

Estão mantidas as visitas dos Agentes Comunitários de Saúde para os casos prioritários de Síndrome Gripal, hipertensos, diabéticos, gestantes e casos suspeitos de Dengue e manejo ambiental.

3.2 Unidade Básica De Saúde – UBS

Foi estabelecido um novo fluxo de atendimento tendo a vista a atual situação de pandemia, onde o primeiro atendimento ao usuário é realizado pelos técnicos na porta de entrada, que após triagem direciona os pacientes sintomáticos com o uso da máscara cirúrgica, para local específico em área aberta, com boa ventilação, acomodados em cadeiras, com espaço mínimo de 1 metro entre as mesmas, até o momento do atendimento por profissional médico em sala específica. A restrição de fluxo ocorre para o atendimento em sala de vacinas que foi direcionada para a parte lateral do prédio e isolado. O atendimento para pacientes agendados (rotina) são direcionados para o respectivo local de atendimento para essas demandas.

Com relação às receitas e solicitação/abertura de exames é separado o prontuário e orientado aos pacientes sua retirada posteriormente, evitando aglomeração dos usuários.

4. AÇÕES DESENVOLVIDAS PARA O ENFRENTAMENTO AO COVID-19

4.1 Primeira Fase:

- 1.** Declaração de estado emergência em saúde pública e criação de comitê de enfrentamento através do Decreto nº 3720 de 31/03/2020, que tem como objetivo estabelecer e divulgar ações de prevenção à transmissão do vírus, consolida o Comitê de Enfrentamento ao novo Coronavírus. Decreto 3.711 de 16 de Março de 2020 dispõe sobre o plano de contingência através de medidas para o enfrentamento da emergência de saúde Pública decorrente do novo coronavírus (Covid-19), no âmbito do município da Estancia Turística de Pres. Epitácio Especifica ainda, o fechamento das escolas, comércio em geral, mantendo aberto somente os comércios e serviços essenciais, a fim de propor o isolamento e distanciamento das pessoas.
- 2.** Confecção de material gráfico informativo sobre o COVID-19 e os meios de prevenção.
- 3.** Utilização das mídias: rádios, blogs, carro de som, solicitando o isolamento e distanciamento, a fim de evitar proliferação do vírus.
- 4.** Aquisição de EPIs para os servidores da saúde.
- 5.** Realização de capacitação para os servidores que realizam os atendimentos a pacientes com suspeita de COVID-19.
- 6.** Fiscalização constante aos comércios e prestadores de serviços que se excetuaram do fechamento, a fim de cobrar a utilização e a disponibilização de álcool gel para seus clientes e colaboradores.

7. Realização de pulverização com hipoclorito de sódio em praças, rodoviária, Santa Casa, posto de saúde e espaços públicos, a fim de poder eliminar qualquer tipo de vírus existente.
8. Mudança no fluxograma de atendimento nos ESF, deixando de realizar agendamentos e atendendo somente livre demanda, orientando a população que só procure unidade de saúde quando realmente necessitar, a fim de evitar aglomerações desnecessárias neste momento.
9. Entrega na residência, de medicação para pacientes suspeitos de COVID-19, a fim de evitar que o paciente fique circulando desnecessariamente.
10. Monitoramento dos casos suspeitos e com indicação para o isolamento domiciliar, através de visitas domiciliares ou via telefone a cada 48 horas.
11. Manter contato com GVE de Presidente Venceslau e DRS 11 de Presidente Prudente, para atualização das diretrizes e orientações referentes aos protocolos do Ministério e Estado.
12. Organização dos fluxos de notificação entre UBS/ESF e Santa Casa dos casos suspeitos e encaminhamento em tempo oportuno para Vigilância Municipal.
13. Articulação da rede assistencial para detecção precoce dos casos suspeitos de síndrome gripal.
14. Sensibilização dos profissionais de saúde e população em geral quanto à importância da etiqueta respiratória.
15. Divulgação junto aos profissionais de materiais/manuais referente ao manejo dos casos de COVID 19.
16. Manter o controle de estoque de EPIs e orientação aos profissionais da importância do uso racional de acordo com os protocolos vigentes.
17. Manter o registro de exames no GAL e monitoramento dos resultados e informar o resultado para o paciente e encerramento da ficha no SIVEP/GRIPE.
18. Garantir estoque estratégico de medicamentos para atendimento dos casos de Síndrome gripal.
19. Organizar o fluxo de distribuição na farmácia municipal, evitando a aglomeração das pessoas.
20. Orientar os responsáveis pelos serviços, medidas de prevenção e controle de infecção de acordo com a legislação vigente (ANVISA).
21. Divulgar, através de materiais educativos, carro de som, radio e televisão, junto à comunidade e serviços de saúde, medidas de prevenção da doença.
22. Pessoas suspeitas que apresentem sinais característicos para COVID-19 bem como aquelas

com quem os mesmos mantiveram contato e que residam em outros municípios, realizar o comunicado para as secretarias municipais de saúde da cidade da qual pertence para o seu devido acompanhamento.

4.2 Segunda Fase:

1. Para os casos suspeitos que necessitam de encaminhamento para internação, foi estabelecido fluxo com a Santa Casa local, e os casos de maior complexidade são referenciados via CROSS.

2. O serviço de transporte de pacientes está organizado para os casos suspeitos, com disponibilidade de ambulância adequadamente equipada com EPIs necessários.

3. Embora o município tenha estoque razoável de EPIs, há necessidade de aquisição, prevendo o possível aumento de casos.

4. Manter a vigilância dos casos suspeitos de COVID-19 e dos pacientes com síndrome respiratória.

A tabela abaixo apresenta o estoque e a previsão dos mesmos:

	Máscara Cirúrgica	Máscara N95	Avental Descartável	Gorro	Óculos	Protetor Facial	Água Sanit.	Álcool em Gel 70%	Álcool Líquido 70%
Quantidade Existente	2.000	35 unid.	466 unid.	190	40 unid.	15 unid.	720 litros	282 litros	425 litros
Previsão Necessidade	30.000 Unid.	250 Unid.	5.000 Unid.	1.000 Unid.	100 unid.	100 unid	2000 litros	2.000 litros	1000 Litros

	Luas Aux. Ger	Luas Cirurg	Macacão imperme.						
Quantidade Existente	190	21.573	29						
Previsão Necessidade	300	1.600	100						

Recursos Humanos:

O município realizou concurso público para contratação de médico, enfermeiro, auxiliar de enfermagem, visando completar seu quadro de servidores, porém está encontrando dificuldades na contratação do profissional médico que não assume o cargo, sendo necessário a contratação de 3 médicos, há possibilidade de contratar médicos através do CIOP – Consorcio intermunicipal do Oeste Paulista, porém só conseguimos contratar uma medica por um dia por semana.

Há unidades de ESF, aguardando a admissão desses profissionais para completar o quadro da equipe.

A proposta é contratação emergencial de profissionais da saúde para enfrentamento da situação vivenciada.

4.3 Terceira Fase**Fluxo de Atendimento**

Se houver aumento dos casos suspeitos/confirmados, será revisto todo o fluxo estabelecido, redefinindo a porta de entrada, isolando uma ala específica para esse atendimento na UBS.

Monitoramento dos casos suspeitos e com indicação para o isolamento domiciliar, através de visitas domiciliares ou via telefone a cada 48 horas.

Há proposta de adaptação do prédio onde será instalada a Hemodiálise, próxima a Santa Casa para atendimento de pacientes internados, que não estão em situação grave (leitos de enfermaria).

Previsão de aquisição de exames de PCR para isolamento viral e confirmação dos casos (coleta de secreção por swab – naso-orofaringe).

Estruturação dos serviços

Contratação emergencial de profissionais de saúde para atendimento, devido ao aumento de casos suspeitos/confirmados.

Manter o fluxo de encaminhamento, para Santa Casa local nos casos de pacientes que apresentem sintomas com saturação inferior a 95%, dificuldade em respirar, tosse e febre acima de 37,8°.

Manter a vigilância dos casos suspeitos de COVID-19 e dos pacientes com síndrome respiratória.

Caso necessário, ampliação dos horários de atendimentos das unidades.

Articulação com assessoria de imprensa municipal para alinhamento da divulgação de informações referentes aos casos.

Estrutura Operacional da Saúde

Atualmente o município da Estância turística de Presidente Epitácio possui uma estrutura de 57 (cinquenta e sete) leitos, disponíveis para atendimento ao enfrentamento da Pandemia relativa ao SARS-CoV-2 (Covid-19), entre o Pronto Socorro e Hospital da Irmandade da Santa Casa de Misericórdia, atualmente sob intervenção Municipal.

Importante mencionar que o município de Presidente Epitácio **não** possui leitos de Unidade de Terapia Intensiva – UTI.

Estrutura Operacional e Equipamentos:

- a – 07 (sete) Monitores Multiparâmetro; **sendo** 04 (quatro) Ventilador Mecânico Beira leito e 03 (três) Ventilador Mecânico transporte;
- b – 07 (sete) Bombas de Infusão;

Estrutura Operacional de Transporte

A frota da Secretaria Municipal de Saúde conta com 05 Veículos (ambulâncias) em operação para o transporte de pacientes sendo:

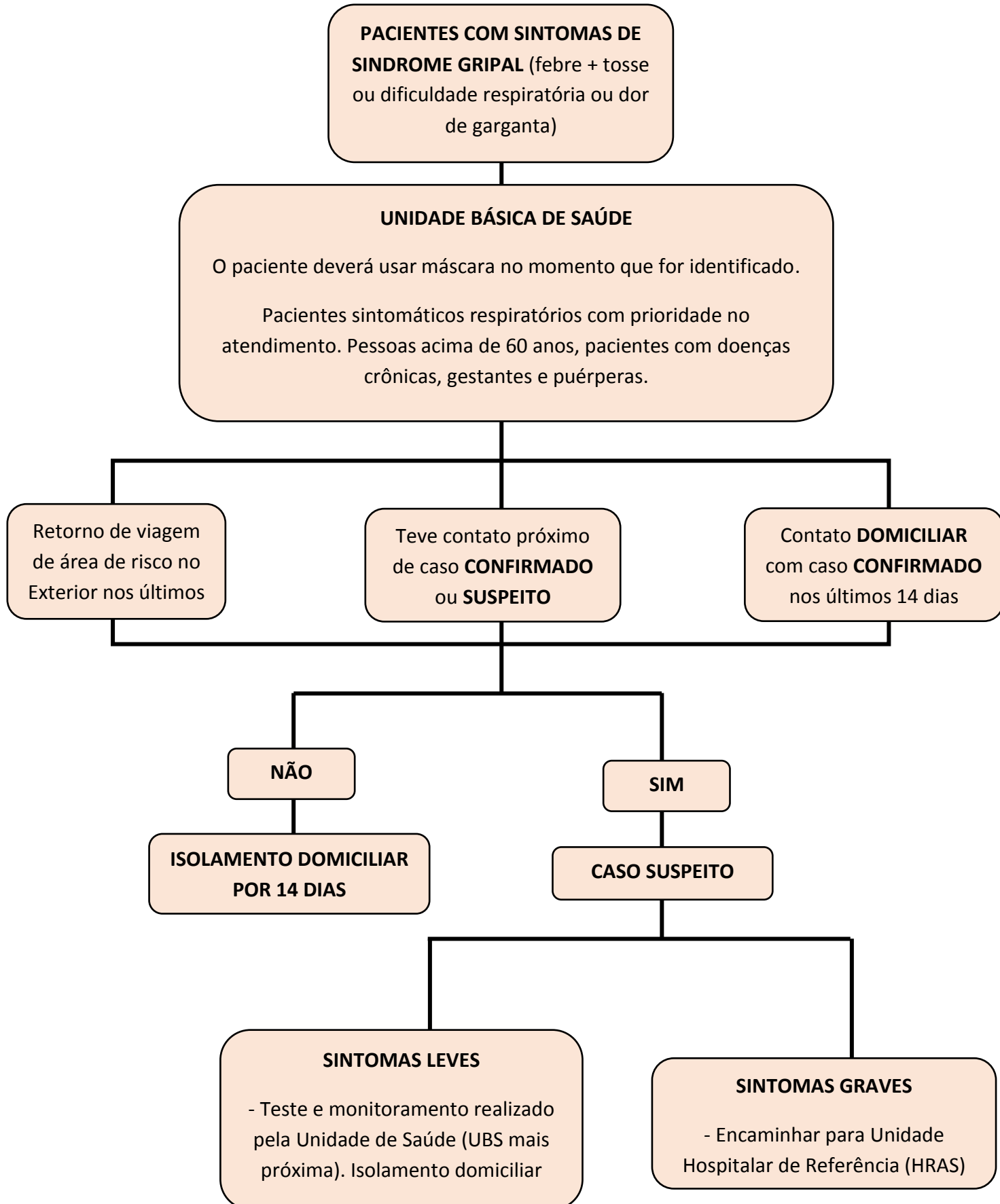
- a) 02 (dois) Veículos Unidade de Terapia Intensiva – UTI – Padrão D
- b) 01 (um) Veiculo Ambulância – Padrão C
- c) 02 (dois) Veículos Ambulância – Padrão A

4.4 - Instalação de Barreiras, em 20 de maio de 2020, diante dos números de casos confirmados de Covid-19 no município e na região, foram instaladas Barreiras Sanitárias, em duas vias de acesso ao município, (Avenida Pres. Vargas altura do PIT, e na estrada Vicinal Hélio Gomes, próximo ao córrego Caiuazinho) como medida de prevenção e controle da disseminação do coronavírus, sendo feita a aferição de temperatura, oxigenação, informações e orientação das pessoas que chegam no município, pessoas com sintomas gripais, com febre ou baixa oxigenação são encaminhadas aos ESFs, para atendimento médico, casos suspeitos são informados à Vigilância Epidemiológica para acompanhamento. (ATUALIZAÇÃO 21/05/2020).

5. ANEXOS

5.1 Anexo I:

FLUXOGRAMA MUNICIPAL DE ATENDIMENTO AO PACIENTE SUSPEITO DE COVID-19



5.2 ANEXO 2:

TELEFONES ÚTEIS PARA O ENFRENTAMENTO DO COVID-19

INFORMAÇÕES CORONAVÍRUS:

(18) 3281-8881– Vigilância Epidemiológica – Kainara Francine Duarte Alves Pesqueira

(18) 3281-2211 – Posto de Saúde Dr. Alberto Assad – Rua São Paulo nº 1-25

TELEFONES PARA FLUXO DE CONTATOS:

AMBULÂNCIA: 192 ou (18) 3281-2211

CORPO DE BOMBEIROS (Sintomas graves): 193

Elaboração

Secretario de Saúde - Marcirio Agostinho Vera Rolim

Economista - Eduardo David Souza e Silva Schebuk

Resp. Técnica da Vig. Epidemiológica – Kainara Francine Duarte Alves Pesqueira

Coordenadora Atenção Básica – Claudia de Melo Xavier

Médico – Dr. Marcelo Bandeira

Presidente Eptácio 01 de abril de 2020.

6. ATUALIZAÇÕES

6.1 - Recursos Financeiros

Os Recursos financeiros utilizados para o enfrentamento ao coronavírus até este momento foram R\$281.819,25 (Duzentos e Oitenta e um mil oitocentos e dezenove reais e vinte centavos) utilizados para compra de EPIs, insumos, prestação de serviços e compra de Equipamentos hospitalares e aquisição de exames. (ATUALIZAÇÃO 21/05/2020).

6. REFERÊNCIAS BIBLIOGRÁFICAS

BRASIL. Protocolo de Manejo Clínico do Coronavírus (COVID-19) na Atenção Primária à Saúde. Site Ministério da Saúde. Disponível em:

<https://www.saude.gov.br/images/pdf/2020/marco/20/20200318-ProtocoloManejo-ver002.pdf>. Acessado em 01/04/2020.

BRASIL. Orientações para organização das ações no manejo do Novo Coronavírus (COVID-19), na atenção primária á saúde. Site Ministério da Saúde. Disponível em: http://www.saude.sp.gov.br/resources/ccd/homepage/covid19/orientacoes_para_organizacao_das_acoes_de_manejo_da_covid19_-_atencao_primaria.pdf. Acessado em 02/04/2020.

PARANÁ – Plano de Contingencia Novo Coronavírus – COVID 19 – Município de Cascavel – Secretaria de Saúde – 2020.